

БекЖлген/Утверждено
МККК «Ижев «Есйжай»
Беккер - бақшасныц N1ewerywici
Сатыбаева ж.к.



Самооценка

за 2023-2024 учебный год

ГККП «Ясли- сад «Ескл;кай» села Ижевское при отделе образования по
Аршалынскому району управления образования Акмолинской

Бекітілген/Утверждено
МКҚК «Ижев «Есілжай»
Бөбектер - бақшасының
Меңгерушісі
Сатыбаева Ж.К. _____

Самооценка

за 2023-2024 учебный год

ГККП «Ясли- сад «Есілжай» села Ижевское при отделе образования по Аршалынскому району управления образования Акмолинской области.

Общая характеристика организации образования

1. **Наименование организации:** Государственное коммунальное казенное предприятие «Ясли- сад «Есілжай» села Ижевское при отделе образования по Аршалынскому району управления образования Акмолинской области».
2. **Местонахождение организации образования** (юридический адрес и адрес фактического местонахождения) – Казахстан, Акмолинская область, Аршалынский район, село Ижевское, улица Зайчуковой 11.
3. **Контактные данные юридического лица-** рабочий тел. 8(71644) 51051, электронная почта akm_arshaly_esilzhai@mail.ru
4. web-сайт – ds0012.arshaly.aqmoedu.kz;

Заведующая ясли- садом «Есілжай»:

Сатыбаева Жанар Кайрбековна-образование высшее,
педагогический стаж-19 лет.

Телефон: сот. 87052266722 ватсап-87052266722

Назначение: назначена на должность исполняющей обязанности заведующей ГККП «Ясли- сад «Есілжай» села Ижевское при отделе образования по Аршалынскому району управления образования Акмолинской области. №121 от 28 июня 2017 года.

В 2017 году назначена заведующей ГККП «Ясли- сад «Есілжай» села Ижевское при отделе образования по Аршалынскому району управления образования Акмолинской области» приказом Отдела образования Аршалынского района Акмолинской области № 214 от 28 сентября 2017 года.

В связи с переименованием ясли- сада переназначена исполняющей обязанности заведующей ГККП «Ясли- сад «Есілжай» села Ижевское при отделе образования по Аршалынскому району управления образования Акмолинской области. приказом Отдела образования Аршалынского района Акмолинской области приказ № 45 от 14 января 2021 года.

Правоустанавливающие и учредительные документы

-Справка о государственной перерегистрации юридического лица (БИН 150140021858) от 19 января 2021 года

-Устав Государственное коммунальное казенное предприятие «Ясли- сад «Есілжай» села Ижевское при отделе образования по Аршалынскому району управления образования Акмолинской области. приказом Отдела образования Аршалынского района Акмолинской области». Утвержден Постановлением акимата Акмолинской области от 5 января 2021 года № А-1/3

-Государственная лицензия на занятие медицинской деятельностью, выданная Управлением здравоохранения Акмолинской области (Акимат Акмолинской области) номер лицензии 15008441, дата выдачи 06.05.2015 года. Лицензия выдана на занятие медицинской деятельностью согласно прилагаемому перечню

-Технический паспорт: типовое кирпичное 2-х этажное здание. Учреждение построено в 1980 г., площадью 1995,2 кв. м. В здании имеется 6 групп, оснащенных необходимым оборудованием, музыкальный и спортивный зал. Медицинская рабочая комната состоит из 3 блоков: медицинский кабинет, изолированная комната, туалет. По штатному расписанию работает 1 медсестра.

Год постройки: 1980 г.

тип здания: типовое, двухэтажное здание

проектная мощность: 120 мест

Контингент детей: 90

1	2-я младшая русская группа	«Қарлығаш»»	18
2	Средняя русская группа	«Инжу»	20
3	Старшая русская группа	«Солнышко»	20
4	Предшкольная русская группа	«Сауле»	21
5	Разновозрастная группа	«Жұлдызшалар»	11
	Всего 5 функционирующих групп	5 групп	90 детей

Общая характеристика дошкольного учреждения:

Ясли- сад «Есілжай » функционирует на основании Устава Государственного коммунального казенного предприятия «Ясли- сад «Есілжай» » села Ижевское при отделе образования по Аршалынскому району управления образования Акмолинской области», утвержденным Постановлением акимата Акмолинской области от 5 января 2021 года № А-1/3.

Ясли-сад успешно ведет учебно-воспитательную работу на основе программ дошкольной подготовки в соответствии с государственными образовательными стандартами.

В Ясли- саду особое внимание уделяется учебно-воспитательной работе по следующим направлениям:

1. Организация учебно-воспитательной деятельности детей на основе технологии проектирования предполагает развитие творческих способностей детей, формирование эстетических вкусов (окружающая среда культура в мире, доброжелательная детская среда, тактичное и дисциплинированное общение, приятная атмосфера, специально проводимая учебная деятельность повышают эстетические вкусы детей).
2. По охране здоровья детей постоянно следит медсестра, регулярно один раз в год проходит медицинский осмотр врачами-специалистами невропатологом, хирургом, окулистом, психологом и т.д. В ясли-саду проводятся лечебно-оздоровительные мероприятия, физкультурно-оздоровительные мероприятия. Детям дают трехразовое питание и завтраки с дополнительными витаминами (фрукты и витаминные соки).
3. В ясли-саду большое внимание уделяется психологическому благополучию детей, ведется индивидуальная работа с детьми.
4. Изобразительное искусство в направлении развития творческих способностей детей и развития эстетического вкуса в учебной деятельности часто используются нетрадиционные методы (соленое тесто, крупы, натуральные материалы и т.д.)

В ясли- саду работают заведующий, методист, педагог-психолог, музыкальный руководитель, медсестра, 2 повара, 10 воспитателей и др.

Основные характеристики организации учебно-воспитательной работы

Режим работы:

- * 5 дней в неделю: понедельник – пятница, суббота-воскресенье: выходные дни.
- 10 часов (8.00 – 18.00)

О создании благоприятных условий для проведения воспитательной и учебной работы

Воспитательную и учебную работу организуют квалифицированные педагоги: заведующий, методист, педагог-психолог, музыкальный руководитель, учитель казахского языка (по совместительству), медсестра, воспитатели.

Всего педагогов-13.

Соответствие деятельности требованиям ГОСО и ТУП ДВО

В ГККП «Ясли- сад «Есілжай» села Ижевское при отделе образования по Аршалынскому району управления образования Акмолинской области созданы благоприятные, безопасные, образовательные условия для воспитания и обучения детей дошкольного возраста в соответствии с Типовой учебной программой дошкольного воспитания и обучения, разработанной в соответствии со статьями 5 и 14 Закона Республики Казахстан "Об образовании", с требованиями Государственного общеобязательного стандарта дошкольного воспитания и обучения, утвержденного приказом Министра образования и науки Республики Казахстан от 31 октября 2018 года № 604 (зарегистрирован в Реестре государственной регистрации нормативных правовых актов Республики Казахстан под № 17669).

Осуществление образовательной деятельности в соответствии с ТУП ДВО.

ГККП «Ясли – сад «Есілжай» село Ижевское при отделе образования по Аршалынскому району управления образования Акмолинской области» осуществляет образовательную деятельность в соответствии с типовой учебной программой дошкольного воспитания и обучения, утвержденной приказом исполняющего обязанности Министра образования и науки РК от 12 августа 2016 года № 499.

Методическая тема в учебном году «Художественно – эстетическое воспитание детей дошкольного возраста»

2023-2024 уч. Г. «Использование инновационных технологий в ясли- саду».

Анализируя решение задач за 2023-2024 учебный год, можно отметить, что в «Ясли – сад «Есілжай» село Ижевское при отделе образования по Аршалынскому району управления образования Акмолинской области» создана система по повышению педагогического мастерства. Педагоги прошли курсы по повышению квалификационной подготовки.

За 2023-2024 учебный год. Педагоги прошли курсы повышения квалификации:

- Шевченко Т.Н., Панченко Л.К. по теме «Развитие игровой компетентности педагога дошкольной организации» Орлеу
- Тасмаганбетова А.о. прошла курс в Ниш.

Показателем профессионализма наших педагогов является участие в конкурсах различного уровня. В 2023-2024 учебном году в конкурсах приняли участие следующие педагоги: воспитатель Хрущёва Н.В.. участвовала в районном конкурсе «Воспитатель года – 2024», заняла 1 место, Тасмаганбетова А.О. принимала участие в районном семинаре.

Младшая группа «Қарлығаш»

За учебный год были получены грамоты за новогодние игрушки, дети заняли первые и вторые место. Айтууар А . получила первое место за танец. Группа Қарлығаш заняла второе место в конкурсе Лучшие моменты в кадре.

Средняя группа «Інжу»

- Бабич Ксения- награждена дипломом I степени, в номинации оригинальное произведение искусства.
- Сеитов Амир –награжден грамотой за занятое III место в конкурсе «Вторая жизнь старым вещам».
- Хрущева Н.В.-получила благодарственное письмо от Общественного фонда «Өрлеу», за подготовку и помощь детям в развитии интереса к образованию и искусству.

Старшая группа «Солнышко»

В течении года дети группы принимали участие в районных конкурсах и занимали призовые места. Зубов Захар получил грамоты за исполнение песни о маме в концертной программе «Ана-өмір шуағы» и за чтение стихотворения на казахском языке в конкурсе «Ана тілің біліп қой». Толкубекова Карина и

Дехканов Женя были награждены дипломами первой степени за участие в Республиканском онлайн-конкурсе «Я-образованный ребенок». Благодарственное письмо получила воспитатель Волкова Л.Н.

Атак же в республиканском конкурсе «Я-образованный ребенок» приняли участие Рахметова Данэля и Касимов Платон и были награждены дипломами первой степени. Воспитатель Райская Н.Н. получила благодарственное письмо. Бегимов Мирас принял участие в конкурсе «Әкем – менің мақтаным», в котором занял третье место. А также в первое место в конкурсе «Новогодняя красавица». Касимов Платон и Кулаков Ефим приняли участие в конкурсе «Ана тілі арың бұл». В котором заняли призовые места, и были награждены грамотами.

Предшкольная группа «Сауле»

«Я- образованный ребенок» 1 –место (Республиканский конкурс),
Театрализованная постановка «Мы пешеходы» 1- место, «Молодые таланты» 1- место и 3- место, «Стихи о родном языке» 2- место (Районные конкурсы.), «Жас таланттар»- второе место, первое место Воспитатели. Логвинова Л.П., Варкентин С.С

Музыкальны руководитель: Байдышева Р.А.

.Республ.конкурс "Орлеу":

Брагина Е. 1 место

Зубов Захар 2 место

2.Респуб.конкурс "Я одаренный ребенок" октябрь:

Женис Айру. 2 место

Танец "Осенний блюз" 1 место

3.областной

"Жас таланттар" апрель 24

Трио 3 место

4."Менин Казакстаным"

Декабрь:

Оркестр 2 место номинация "Юные виртуозы"

Решая годовые задачи, по темам педагогических советов, педагоги показали ОУД с применением инновационной игровой технологии, с использованием технологии ИКТ –занятий.

Музыкальный зал, спортивный зал, кабинет казахского 1, кабинет психолога, методический кабинет которые ежегодно пополняется. Предметно-пространственная среда «Ясли – сад «Есілжай» село Ижевское при отделе образования по Аршалынскому району управления образования Акмолинской

области» является безопасной, доступной, многообразной, содержательной, многофункциональной.

Образовательная деятельность осуществляется по пяти образовательным областям: «Здоровье», «Коммуникация», «Познание», «Творчество», «Социум».

Работа «Ясли – сад «Есілжай» село Ижевское при отделе образования по Аршалынскому району управления образования Акмолинской области» проводимая за оцениваемый период, была направлена на формирование двигательных умений и навыков, здоровьесберегающей компетентности, снижение заболеваемости, охрану их жизни и здоровья.

Для решения поставленных задач достаточно внимания уделялось модернизации предметно-развивающей среды, внедрению здоровьесберегающих технологий. В группах пополнялось оборудование для индивидуальной работы по развитию движений (мячи, скакалки, кольцобросы, кегли, обручи, мешочки для равновесия, флажки). Были подготовлены картотеки различных видов, что позволило педагогам разнообразить формы организации утренней гимнастики, гимнастики пробуждения. Проведение с детьми утреннего круга, психогимнастики способствовало созданию благоприятного психологического климата. Разработка картотек - прогулок на каждое время года помогает осуществлению системного подхода к организации двигательной активности во время проведения прогулок, использованию различных видов подвижных игр.

Естественное и искусственное освещение соответствует норме. Во всех группах имеются кварцевые лампы, кварцевание проходит 2 раза в день. Медицинский работник контролирует выполнение санэпидрежима, карантинных мероприятий, ведется постоянный контроль за освещением, воздушным режимом. Четко отслеживается выполнение графика генеральных уборок, наличия моющих средств для мытья посуды, стирки белья и спецодежды.

В любое время года соблюдается режим проветривания, питьевой режим, проводятся профилактические мероприятия. Проводится плановая вакцинация и осмотр детей врачами. Работа по оздоровлению детей ведется по плану.

Для физического развития, а также для всестороннего воспитания и оздоровления детей в ясли- саду имеется спортивный зал, оснащенный различным физкультурным оборудованием (гимнастические скамейки для равновесия, шведская стенка, маты, канат, батут, баскетбольное кольцо,) музыкальным центром, синтезатор. С целью развития интереса у детей к разным видам упражнений используются: мяч-прыгун, обручи, мячи разных

размеров, ленты, пластмассовые кольца, гимнастические палки т.д. При выполнении упражнений в ползании, подлезании, равновесии используют гимнастические скамейки, гантели, кегли, скакалки. А при выполнении коррегирующей гимнастики используют массажные дорожки, массажные мячи.

Также во всех группах имеются центры Здоровья с оборудованием для физической культуры, атрибутами к спортивным играм, картотеками физминуток, утренней гимнастики, гимнастики пробуждения.

В ясли-саду созданы условия для охраны жизни и деятельности детей, по периметру территории здания установлены 8 видеокамер, также проведено видеонаблюдение по 5 пяти группам в музыкальном зале, а так же по коридорам и на кухне.

Огромное внимание уделяется развитию у детей коммуникативных умений и навыков, развитию устной речи в различных видах детской деятельности, обогащение словарного запаса, интереса к детской литературе.

Организованная учебная деятельность образовательной области "Коммуникация" включает:

- 1) развитие речи;
- 2) художественную литературу;
- 3) основы грамоты;
- 4) казахский язык (в группах с русским языком обучения).

В группах имеются центры «Коммуникации», в которых имеется наглядно-дидактические пособия, игры, разные виды театров, детская художественная литература, детские энциклопедии, портреты детских писателей, это стимулирует самостоятельность в выборе деятельности.

В ясли-саду имеется кабинет казахского языков. В кабинете имеются: магнитная доска, телевизор, методические пособия, азбуки-тетради, наглядно-дидактический материал.

Созданы условия для формирования познавательных навыков, развития личности дошкольника для овладения элементарными навыками познавательной, исследовательской деятельности, умения работать в команде для взаимодействия с окружающим миром. В саду имеются методические пособия, оборудование для формирования навыков количественного счета, представлений о геометрических фигурах и формах, ориентировки в пространстве и времени. Конструирование из строительного, природного, бросового материалов и деталей крупного и мелкого конструктора; расширение знаний о предметах и явлениях живой и неживой природы с помощью

экспериментальной деятельности. Организованная учебная деятельность образовательной области "Познание" включает:

- 1) основы математики (в группах дошкольного возраста – 3-6 лет);
- 2) естествознание.

Обязательным является формирование творческой личности, развитие творческих способностей, эмоционально-чувственной сферы, воображения, мышления, художественного вкуса, воспитание патриотизма через приобщение к национальному изобразительному искусству.

Организованная учебная деятельность образовательной области "Творчество" включает:

- 1) рисование;
- 2) лепку;
- 3) аппликацию;
- 4) музыку.
- 5) конструирование

Для того чтобы дети с дошкольного возраста учились чувствовать и понимать музыкальные произведения в ясли- саду имеется музыкальный зал с мультимедийным оборудованием, синтезатором, музыкальным пультом, большими колонками, детскими музыкальными инструментами (маракасы, барабаны, бубны, металлофоны, деревянные ложки, погремушки, трещётки, домбры, свистульки), наглядно-дидактические пособия, методические пособия, кукольный театр, крупные декорации, костюмы (национальные, сказочных персонажей) для детей и взрослых. Мебель полностью соответствует возрастным требованиям.

Приоритетным направлением в деятельности ясли- сада является позитивная социализация воспитанников дошкольного возраста, приобщение их к социокультурным нормам, традициям семьи, общества и государства, формирование духовно-нравственных ценностей.

Организованная учебная деятельность образовательной области "Социум" включает:

- 1) ознакомление с окружающим миром

Формирование у воспитанников дошкольного возраста социальных навыков и навыков самообучения в семье и дошкольных организациях направлены на охрану жизни и укрепление здоровья, развитие социально-бытовых и

социально-коммуникативных умений и навыков: культурно-гигиенических умений и навыков, правил поведения, приобщение их к дисциплине и режиму дня, развитие когнитивных функций (умение видеть трудности, возникшие перед ним; заметить изменения настроения, эмоционального состояния); воспитание этических норм, являющихся основой построения межличностных отношений, создание в семье и дошкольных организациях атмосферы доброты, внимания, заботы и взаимопомощи, комфортную социализацию личности, накопление опыта эмоционально-нравственных отношений, обеспечение преемственности традиций в воспитании в различных видах детской деятельности, воспитание любви к родному краю, своей стране, интерес к ее истории.

Создание условий психолого-педагогических условий воспитания и обучения.

Главная цель деятельности «Ясли – сад «Есілжай» село Ижевское при отделе образования по Аршалынскому району управления образования Акмолинской области» - создать в ясли- саду полноценное пространство и организовать комплексное индивидуальное сопровождение ребенка дошкольного возраста для развития его творческих индивидуальных способностей.

Задача:

Охрана и укрепления физического и психического здоровье детей, посредством применения здоровьесберегающих технологий.

Совершенствования форм и методов развития речевой деятельности через, инновационной технологии.

Эффективность профессиональной деятельности характеризуется выполнением всех поставленных задач на учебный год.

С помощью администрации ясли- сада, педагогическим персоналом были созданы условия, способствующие охране физического и психического здоровья детей, обеспечению их эмоционального благополучия, свободному и эффективному развитию способностей каждого ребенка.

В ясли- саду обучается и воспитывается - 90 детей, количество групп– 5. Психологическим сопровождением были охвачены все дети ДООУ.

Психолого-педагогическое сопровождение в ДООУ - это система

деятельности педагога-психолога и воспитателей, направленная на создание благоприятных социально - психологических условий, обеспечивающих сохранение и укрепление психического здоровья ребенка, содействующих в разрешении проблем, возникающих у него в процессе взаимодействий в ДОО социально - адекватными способами. Под психологическим сопровождением понимается система организационных, диагностических, обучающих и развивающих мероприятий для всех субъектов образовательного учреждения.

Целью психолого - педагогического сопровождения ребенка в учебно - воспитательном процессе является обеспечение его нормального развития (в соответствии с нормой развития в определенном возрасте).

Задачи психолого-педагогического сопровождения:

- оптимизация условий адаптации детей к дошкольному учреждению;
- обеспечение процесса сопровождения детей «группы риска»;
- подготовка детей подготовительной группы к школьному обучению.

Сопровождение, таким образом, представляет собой деятельность, направленную на создание системы психолого-педагогических условий, способствующих успешному обучению, воспитанию и развитию каждого ребенка в конкретной образовательной среде.

- Профилактика;
- диагностика (индивидуальная и групповая);
- консультирование (индивидуальное и групповое);
- развивающая работа (индивидуальная и групповая);
- коррекционная работа (индивидуальная и групповая).

Группа «Солнышко», тема консультации «Почему ребенок лжет», родители узнали виды, причины, что именно провоцирует детскую ложь, были даны рекомендации по снижению и фактору провоцирующую детскую ложь.

Группа «Инжу» тема консультации «Почему ребенок не слушает?». Родители прослушали причины непослушания детей, кризисные периоды. К чему может привести чрезмерные запреты родителей, непоследовательность, вседозволенность, разногласие в вопросах воспитания, неуважение детской личности. Были даны полезные рекомендации, в ходе беседы мы рассмотрели, что нужно делать, если ребёнок не слушается в типичных ситуациях.

В группе «Сэуле» с участием учителей школ была проведена консультация для родителей

«Готовность ребёнка к школе» в ходе родительского собрания были рассмотрены психологические аспекты, которые включают в себя три компонента: интеллектуальная готовность, личностная и социальная, эмоционально-волевая. Проводила консультацию среди педагогов на тему «Руководство сюжетно ролевой игры»

воспитатели были ознакомлены комплексными методами руководство игрой, этапами, особенностями, приемами.

Психопрофилактическая работа направлена на развитие коммуникативных способностей и социальной адаптации детей, развитию познавательных и творческих способностей у детей, развитию эмоциональной сферы. Работа с детьми проводится в форме тренинговых упражнений, предпочтение отдаётся групповым играм.

Работа с родителями предполагает профилактику дезадаптивного поведения в семье, формирование доброжелательных доверительных отношений с ребёнком, направленность на формирование полноценной личности.

На родительском собрании проводилась консультационная работа на тему «Дефицит родительского внимания», психологический тренинг с родителями группы «Қарлығаш».

Просветительская работа на темы: Группа «Қарлығаш», «Период адаптации»

В группе «Қарлығаш» проводилась просветительские работы на темы: «Трудности периода адаптации ребенка к детскому саду»

В течении учебного года пополняла личную библиотеку психолого-педагогической литературой, диагностическим и коррекционно-развивающим инструментарием. Отчетную документацию вела согласно нормативно-правовым актам.

Таким образом, как педагог-психолог, контролирую состояние психического здоровья участников педагогического процесса, стараюсь организовать активное сотрудничество с родителями и педагогами с целью объединения усилий в процессе воспитания дошкольников.

В течении года приобретала учебные пособия, методических материалов, коррекционно-развивающих программ. Изготовление и приобретение наглядно-дидактического и демонстрационного материала. Разработка анкет, консультаций и рекомендаций для родителей и педагогов.

Характеристика педагогических кадров:

Педагогическими кадрами ДО укомплектовано полностью.

Всего в ДО 13 педагогических работников. Из них имеют стаж:

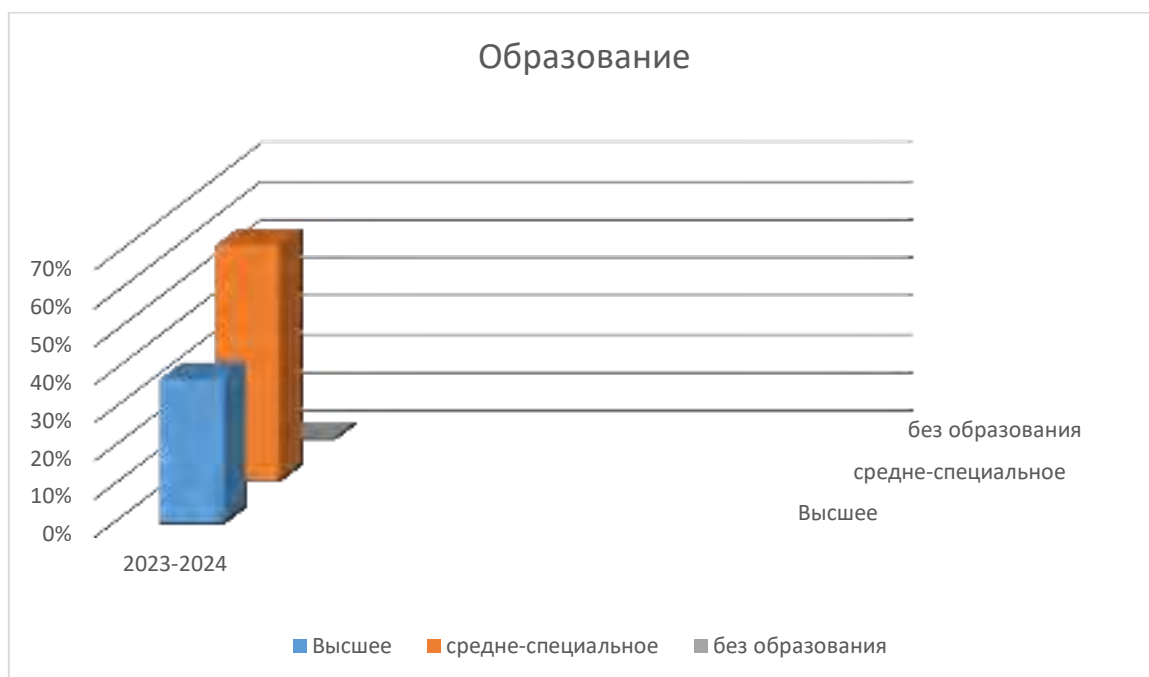
От 20 лет и выше лет - 3 педагога

от 10 до 20 лет - 6 педагога

от 5 до 10 лет - 3 педагога

до года- 1 педагог

- Высшее образование имеют - 5 человек.
- Средне - специальное образование - 8 человек



Доля, педагогических кадров, имеющих квалификационные категории:

2022-2023 уч.год-, с первой категорией -1, второй категорией- 7, педагог-модератор-1, педагог-эксперт-1, руководитель-организатор -1 без категории 3 педагога.



В ясли- саду составлен план аттестации педагогических кадров. Ежегодно ведутся протоколы заседаний аттестационной комиссии, издаются приказы, в наличии журнал регистрации и выдачи квалификационных удостоверений. Вся документация ведется в соответствии с Правилами аттестации педагогических работников, Приказ Министра образования и науки Республики Казахстан от 27 января 2016 года № 83. Зарегистрирован в Министерстве юстиции Республики Казахстан 29 февраля 2016 года № 13317 (Заголовок в редакции приказа Министра образования и науки РК от 07.04.2020 № 132)

В личные дела педагогов вложены приказы по присвоению категорий и копии удостоверений.

Из выше перечисленного следует, педагогический коллектив работает над повышением квалификации.

На сегодняшний день доля педагогов, прошедших курсовую подготовку, составляет 78,6%.

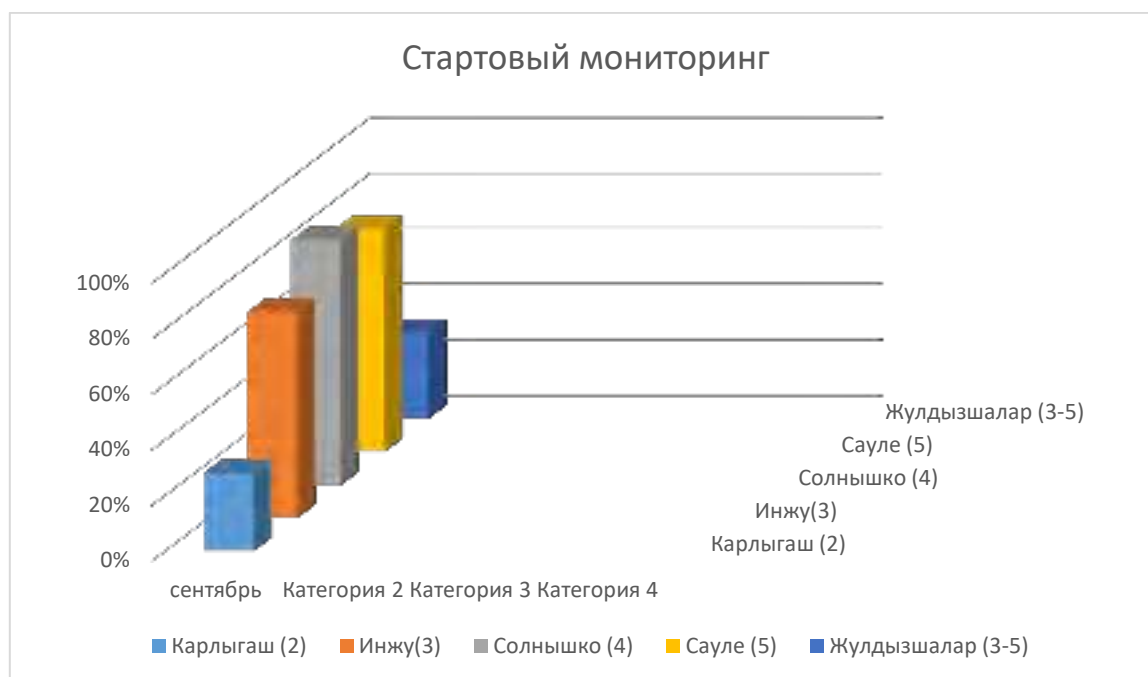
Педагогическому коллективу продолжить совершенствовать работу по созданию условий для повышения профессионального уровня, не имеющих квалификационные категории, развивать у них стремление повышать свое

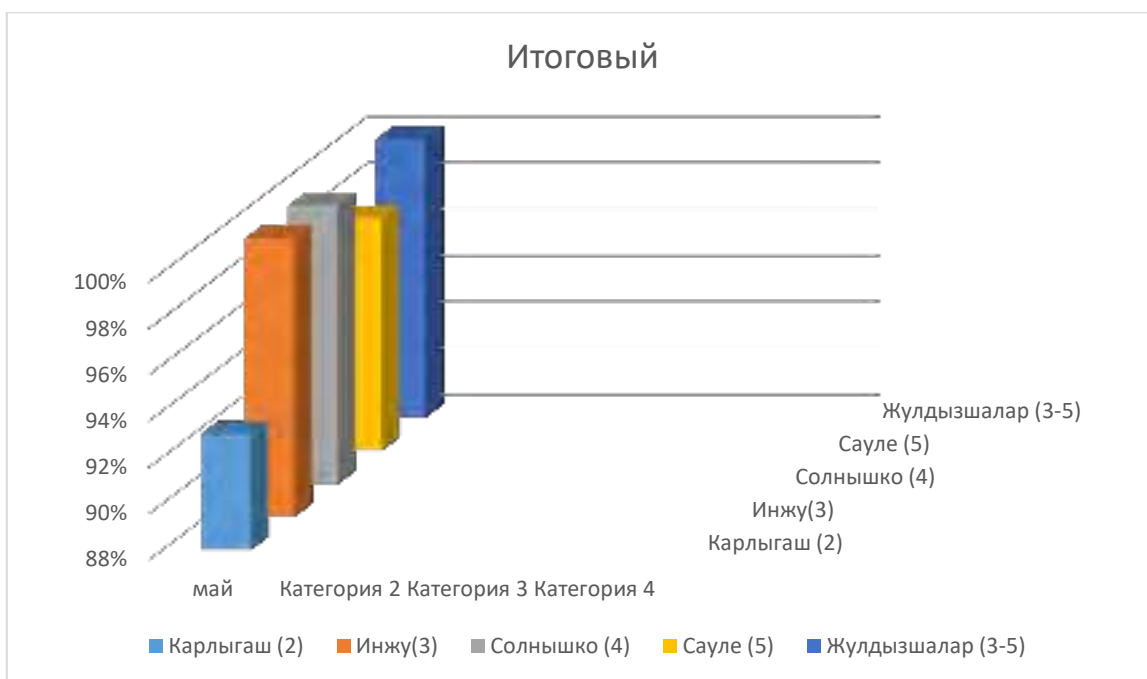
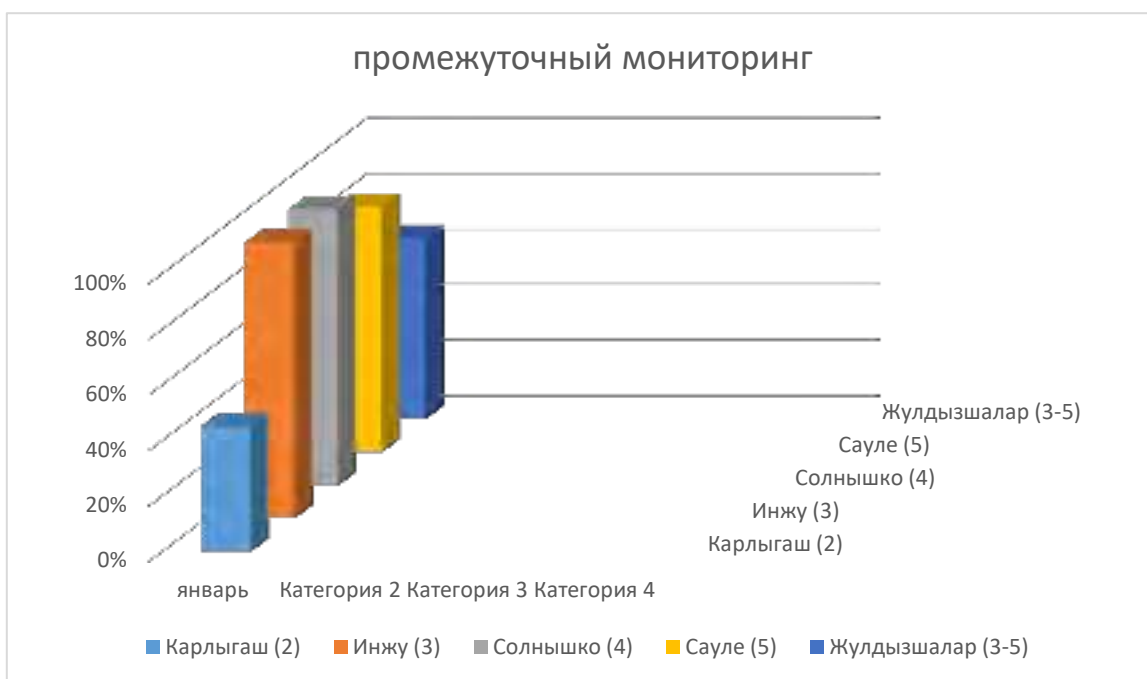
педагогическое мастерство, поступление в высшие дошкольные учебные заведения, участвуя в мероприятиях разного уровня (конференции, семинары, методические объединения), обобщать и распространять свой опыт работы, осуществлять распространение опыта работы педагогов через печатные издания. Планомерно направлять на повышении квалификации педагогов. Ежегодно проводить комплексный мониторинг профессионального роста педагогов. Повышать правовую грамотность педагогов, и сотрудников.

Наличие результатов обучения, мониторинг развития детей ГККП «Ясли–сад «Есілжай» село Ижевское при отделе образования по Аршалынскому району управления образования Акмолинской области».

Перечень умений и навыков детей за 2023-2024 учебный год по 5 образовательным областям (по результатам стартового мониторинга):

- 1.Младшая группа «Қарлығаш»
- 2.Средняя группа «Інжу»
- 3.Старшая группа «Солнышко»
- 4.Разновозрастная «Жұлдызшылар»
- 5.Предшкольная «Сәуле»





Перспективы ГККП «Ясли – сад «Есілжай» село Ижевское при отделе образования по Аршалынскому району управления образования Акмолинской области»:

1. Увеличение доли педагогов высшим образованием.

- 2.Повышение доли педагогов с категориями педагог-модератор, педагог-эксперт, педагог-исследователь в течении пяти лет.
3. Оборудовать участки малыми игровыми, спортивными формами с резиновым покрытием для безопасности детей.
- 4.Приобретение методического материала по технологиям В.Воскобовича, Дьенеша, Кюизенера, Монтессори, ИКТ, здоровьесберегающей с 2024 по 2028 годы.
- 5.Приобретение кабинета «Робототехники» для дополнительного развития детей.
6. Доукомплектовать художественной и методической литературой каждую возрастную группу.